

T. C.
TARSUS KAYMAKAMLIĐI

PAKİZE BAYRAKTAR İLKOKULU

2024-2028
Stratejik Planı

Açıklama [ŞA1]: Bu stratejik plan taslađı, MERSİN İL MİLLİ EĐİTİM MÜDÜRLÜĐÜNE BAĐLI OKUL VE KURUMLARIN 2024-2028 dönemi (4. Dönem) stratejik planlarını hazırlamalarına yardımcı olmak amacıyla düzenlenmiştir.

Mersin-2024



İSTİKLAL MARŞI

*Korkma! Sönmez bu şafaklarda yüzen al sancak,
Sönmeden yurdumun üstünde tüten en son ocak.
O benim milletimin yıldızıdır, parlayacak;
O benimdir, o benim milletimindir ancak.*

*Çatma, kurban olayım, çehreni ey nazlı hilal!
Kahraman ırkıma bir gül; ne bu şiddet, bu celal?
Sana olmaz dökülen kanlarımız sonra helal...
Hakkıdır, Hakk'a tapan milletimin istiklal.*

*Ben ezelden beridir bür yaşadım, bür yaşarım,
Hangi çılgın bana zincir vuracakmış? Şaşarım,
Kükremiş sel gibiyim, bendimi çiğner, aşarım,
Yırtarım dağları, enginlere sığmam, taşarım.*

*Garbin afakını sarmışta çelik zırhlı duvar,
Benim iman dolu göğsüm gibi serbaddım var.
Ulusun, korkma! Nasıl böyle bir imanı boğar,
"Medeniyet" dediğin tek dişi kalmış canavar?*

*Arkadaş! Yurduma alacakları uğratma sakın,
Siper et gövdeni, dursun bu bayasızca akın.
Doğacaktır sana vadedtiği günler Hakk'ın,
Kim bilir, belki yarın belki yarından da yakın.*

*Bastığın yerleri "toprak" diyerek geçme, tanı,
Düşün altındaki binlerce kefensiz yatanı.
Sen şehit oğlusun, incitme, yazıktır atanı,
Verme, dünyaları alsan da bu cennet vatanı.*

*Kim bu cennet vatanın uğruna olmaz ki feda?
Şüheda fışkıracak, toprağı sıksan şüheda,
Canı, cananı, bütün varımı alsın da Hüda,
Etmesin tek vatanımdan beni dünyada cüda.*

*Rubumun senden ilahi, şudur ancak emeli:
Değmesin mabedimin göğsüne namahrem eli.
Bu ezanlar, ki şehadetleri dinin temeli,
Ebedi, yurdumun üstünde benim inlemeli.*

*O zaman vedile bin secdeler eder, varsa taşım,
Her ceribandan, ilahi, boşanıp karlı yaşım,
Fıskırır rubumücerret gibi yerden naaşım,
O zaman yükselerek arşa değer belki başım.*

*Dalgalar sen de şafaklar gibi ey şanlı hilal!
Olsun artık dökülen kanlarımın beşi helal.
Ebediyen sana yok, ırkıma yok izmihlal.
Hakkıdır, bür yaşamış bayrağımın hürriyet;
Hakkıdır, Hakk'a tapan milletimin istiklal.*

Mehmet Akif Ersoy

İli: Mersin		İlçesi: Tarsus	
Adres:	Akşemsettin Mahallesi 0140 Sokak No:7 Tarsus / Mersin	Coğrafi Konum (link)	https://maps.app.goo.gl/f7FjNbCEZ ZHTRJsy9
Telefon Numarası:	0324 625 9177	Faks Numarası:	
e-Posta Adresi :	727641@meb.k12.tr	Web sayfası adresi:	https://pakizebayraktario.meb.k12.tr/
Kurum Kodu:	727641	Öğretim Şekli:	(Tam Gün) Depremden dolayı binası kapatılan Yunus Emre İlkokulu okulumuzda geçici olarak bulunduğundan sabahçı olarak eğitime devam etmekteyiz.

SUNUŞ

Açıklama [ŞA2]: Katılımcı yöntemlerle beş yıllık plan hazırlandığı ve her bir yıllık uygulama için gelişim planı hazırlanacağı hususunda okul müdürünün takdim yazısı

Bilginin hızla yayıldığı dünyamızda bilginin dağıtıcısı ve yorumlayıcısı olan okullar, hayati bir önem arz etmektedir. Okullar, toplumların kültürel zenginliklerini yaşatması ve çağın gelişmelerine yön vermesi bakımından stratejik öneme sahip örgütlerin başında gelmektedir. Bu nedenle okulların işlevlerini verimli bir şekilde yerine getirmesinde önemli olabilecek faktörlerden biri de okullarda hazırlanan stratejik planlardır.

Son yıllarda stratejik planlar, hızlı değişim ve bunun getirdiği sorunlara çözüm üretme sürecinde sıklıkla kullanılmaktadır. Stratejik planlamanın eğitime uygulanması çabalarının geleneksel planlamaya alternatif olarak çıktığı görülmektedir.

Örgüt, stratejik planlama ile “gelecekte ne yapacağını” belirlemiş olacaktır. Bu özellikleri ile stratejik plan, yapılacak çalışmalara yön verecek ve önceliklerin tespitine yardımcı olacaktır.

Özü itibarıyla işletme biliminin çatısı altında incelenen ve stratejik yönetim aracı olan stratejik planlamanın, 5018 sayılı Kamu Mali Yönetimi ve Kontrol Kanunu ile kamu kuruluşlarınca hazırlanması yasal zorunluluk haline gelmiştir. 2003 yılından bu yana bazı kamu örgüt ve kuruluşlarında pilot olarak uygulanmaya başlanmış olup 2010 yılına kadar tüm kamu örgüt ve kuruluşlarında stratejik planlamaya geçilmesi öngörülmektedir.

Yukarıda açıklamaya çalıştığımız tanımlamalardan hareketle okulumuzun vizyon ve misyonu doğrultusunda, mevcut koşullar ve durumlar göz önünde bulundurularak geleceğe ilişkin çizmesi gerektiği yolu belirlemek ve bu uğurda gerçekleştirilen işlemleri ölçülebilir nitelikli hale getirmek amacıyla bu stratejik planı hazırlama gereksinimi ortaya çıkmıştır.

10/12/2003 tarihli ve 5018 sayılı “Kamu Mali Yönetimi ve Kontrol Kanunu’nun 9. Maddesinde belirtilen “Kamu idareleri; Kalkınma Planları, Programlar, ilgili mevzuat ve benimsedikleri temel ilkeler çerçevesinde geleceğe ilişkin vizyon ve misyonları oluşturmak, stratejik amaç ve hedeflerini saptamak, performanslarını göstergeler doğrultusunda ölçmek; bu süreci izlemek ve öz değerlendirmesini yapmak amacıyla katılımcı yöntemlerle stratejik plan hazırlanır.” hükmüne ilişkin mevzuata dayanarak Stratejik Plan hazırlama çalışmalarına başlanmıştır.

Okulumuzun hazırladığı “Stratejik Planlama”, kurumda her kademedeki görev yapanların katılımlarını ve kurum yöneticilerinin tam desteğini içeren, sonuç almaya yönelik çabaların bütünüdür. Okulumuz, hazırladığı stratejik plan doğrultusunda hareket ederek bazı noktalarda yaptığı değerlendirmelerle okul gelişimine büyük katkı getireceği inancındadır.

Giriş



Açıklama [ŞA3]: Stratejik plan ekibinin stratejik plan hazırlanma sürecine ilişkin kısa bir giriş yazısı eklenecek.

Ülkelerin kalkınmasında büyük bir öneme ve güce sahip olan eğitim sayesinde, bilgi esaslı yönetim anlayışı dünya toplumları içinde lider konumuna gelmeyi sağlamaktadır. Bu plan gelecek beş yılda gerçekleştirmek istediğimiz faaliyetlerin hayata geçirilmesi için de bir yol haritasıdır. Bizler de, ülkemizin dünya ölçeğinde ilerleme hedefi olarak belirlediği “Türkiye

Yüzyılı” Vizyonunda geniş bir yer tutan eğitim başlığı altındaki amaçlarını gerçekleştirmenin ilk basamağı olan bu planla mevcut durumumuzu gözden geçirerek; iyi bir analiz kapsamında hedeflerimizi belirledik. Stratejik yönetimin kurumda bir yönetim aracı olarak işlerlik kazanması Stratejik Planlama yoluyla sağlanmaktadır.

Stratejik Planlama bir yönetim planlaması modeli olup alınacak kararlar; bilgi ve stratejiler doğrultusunda, dinamik ve gelişmeye açık bir biçimde ve yönetim çerçevesinde uygulanarak başarılı olur. Stratejik planlama ile kurumun mevcut durumu ve gelişime açık yönleri ortaya konularak; orta ve uzun vadeli kurumsal hedeflerin gerçekleştirilmesi ve kaynakların belirlenmiş hedeflere göre etkin ve verimli bir şekilde kullanılması sağlanmakta, hizmet süreçlerinde etkinlik ve kalite artışı sağlanarak eğitimin tüm paydaşlarının memnuniyet düzeyinin yükseltilmesine katkıda bulunmaktadır. Biz bu planı hazırlarken en önemli hususiyet olan katılımcılığa büyük bir özen göstererek tüm paydaşlarımızın görüşleri doğrultusunda hedeflerimizi belirledik. Ve yine paydaşlarımızla işbirliği içerisinde belirlediğimiz hedeflere ulaşacağımız faaliyet ve programlar hazırlamaktayız.

Belirlenen stratejik amaçlar doğrultusunda hedefler güncellenmiş ve okulumuzun 2024-2028 yıllarına ait stratejik plânı hazırlanmıştır. Bu planlama; 5018 sayılı Kamu Mali Yönetimi ve Kontrol Kanunu gereği, Kamu kurumlarında stratejik planlamanın yapılması gerekliliği esasına dayanarak hazırlanmıştır. Zoru hemen başarırız, imkânsızı başarmak zaman alır düsturuyla çıktığımız bu hedefte tüm personelimizle, planda yer alan amaç ve hedefleri uygulamak suretiyle, her alanda başarıya sahip ve kurumsal kapasitesini artırmış bir kurum olma vizyonunu sürekli kılmak gayretinde olacağız. Bu vesile ile planlama çalışmalarında emeği geçenlere teşekkürü bir borç biliyor; plan hazırlama sürecinde olduğu gibi, uygulama sürecinde de aynı başarıyı sağlayabileceğimize inanıyorum.

Yemliha AYDEMİR

Okul Müdürü

İÇİNDEKİLER

Açıklama [ŞA4]: İÇİNDEKİLER
bölümünde sıralama yapılırken bu sayfadaki sıralama dikkate alınmalıdır

İçindekiler bölümü hazırlanırken ve planın sayfa tasarımı yapılırken aşağıda verilen sıralama dikkate alınmalıdır.

1. GİRİŞ VE STRATEJİK PLANIN HAZIRLIK SÜRECİ

- 1.1. Strateji Geliştirme Kurulu ve Stratejik Plan Ekibi
- 1.2. Planlama Süreci

2. DURUM ANALİZİ

- 2.1. Kurumsal Tarihçe
- 2.2. Uygulanmakta Olan Planın Değerlendirilmesi
- 2.3. Mevzuat Analizi
- 2.4. Üst Politika Belgelerinin Analizi
- 2.5. Faaliyet Alanları ile Ürün ve Hizmetlerin Belirlenmesi
- 2.6. Paydaş Analizi
- 2.7. Kuruluş İçi Analiz
 - 2.7.1. Teşkilat Yapısı
 - 2.7.2. İnsan Kaynakları
 - 2.7.3. Teknolojik Düzey
 - 2.7.4. Mali Kaynaklar
 - 2.7.5. İstatistiki Veriler
- 2.8. Güçlü ve Zayıf Yönler ile Fırsatlar ve Tehditler (GZFT) Analizi
- 2.9. Tespit ve İhtiyaçların Belirlenmesi

3. GELECEĞE BAKIŞ

- 3.1. Misyon, Vizyon ve Temel Değerler
- 3.2. Misyon
- 3.3. Vizyon
- 3.4. Temel Değerler

4. AMAÇ, HEDEF VE STRATEJİLERİN BELİRLENMESİ

- 4.1. Amaç, hedef, gösterge ve stratejiler
- 4.2. Maliyetlendirme

5. İZLEME VE DEĞERLENDİRME

6. Tablo/Şekil/Grafikler/Ekler

Tablolar ve Şekiller

1. Tablo 1: Stratejik Planlama Kurulu üyeleri
2. Tablo 2: Stratejik Planlama Ekibi Üyeleri
3. Tablo 3: İlkokulu Çalışanlarının Eğitim Düzeyi ve Cinsiyetine Göre Dağılım
4. Şekil 1: İlkokulu Teşkilat Şeması

Kısaltmalar

MEB	Millî Eğitim Bakanlığı
MEM	Millî Eğitim Müdürlüğü
AR-GE	Araştırma ve Geliştirme
SP	Stratejik planlama
SA	Stratejik amaç
SH	Stratejik hedef
PH	Performans hedefi
PG	Performans göstergeleri
AB	Avrupa Birliği
GZFT	Güçlü, zayıf, Fırsat, Tehdit
YİBO	Yatılı ilköğretim Bölge Okulu
İLSİS	İl ve İlçe MEM Yönetim Bilgi Sistemi
BTS	Bilgi Teknoloji Sınıfı
HEM	Halk Eğitim Merkezi
TEŞ	Temel Eğitim Şubesi
OŞ	Orta Öğretim Şubesi
DÖŞ	Din Öğretimi Şubesi
MTEŞ	Mesleki ve teknik Eğitim Şubesi
ÖERHŞ	Özel Eğitim ve Rehberlik Şubesi
HBÖŞ	Hayat Boyu Öğrenme Şubesi

TANIMLAR

Eylem Planı: İdarenin stratejik planının uygulanmasına yönelik faaliyetleri, bu faaliyetlerden sorumlu ve ilgili birimler ile bu faaliyetlerin başlangıç ve bitiş tarihlerini içeren plandır.

Faaliyet: Belirli bir amaca ve hedefe yönelen, başlı başına bir bütünlük oluşturan, yönetilebilir ve maliyetlendirilebilir üretim veya hizmetlerdir.

Hazırlık Programı: Stratejik plan hazırlık sürecinin aşamalarını, bu aşamalarda gerçekleştirilecek faaliyetleri, bu aşama ve faaliyetlerin tamamlanacağı tarihleri gösteren zaman çizelgesini, bu faaliyetlerden sorumlu birim ve kişiler ile stratejik planlama ekibi üyelerinin isimlerini içeren ve stratejik planlama ekibi tarafından oluşturulan programdır.

Vizyon: Vizyon idarenin geleceğini sembolize eden genel amacdır. Vizyon bildirim, stratejik planın kapsadığı zaman diliminin de ötesinde, uzun vadede idarenin gerçekleştirmek istediklerini ve ulaşmak istediği yeri yansıtacak bir şekilde belirlenir.

Misyon Misyon bir idarenin var oluş sebebidir. İdarenin ne yaptığını, nasıl yaptığını ve kimin için yaptığını açıkça ifade eder. Stratejik plana temel teşkil eden misyon bildirim, idarenin sunduğu tüm hizmetler ile gerçekleştirdiği tüm faaliyetleri kapsayan bir semsiye kavramdır.

Temel Değerler: Temel değerler, karar alıcıların idareyi yönetirken bağlı kalacakları inançları ve çalışma felsefesini yansıtır.

Hedef Kartı: Amaç ve hedef ifadeleri ile performans göstergelerini, gösterge değerlerini, göstergelerin hedefe etkisini, sorumlu ve işbirliği yapılacak birimleri, riskleri, stratejileri, maliyetleri, tespitler ve ihtiyaçları içeren karttır.

Performans Göstergesi: Stratejik planda hedeflerin ölçülebilirliğini miktar ve zaman boyutuyla ifade eden araçlardır.

Stratejiler: Stratejiler, idarenin hedeflerine nasıl ulaşılacağını gösteren kararlar bütünüdür. İyi belirlenmiş stratejiler olmaksızın hedefleri etkili bir biçimde uygulamaya geçirmek mümkün değildir.

Stratejik Plan Değerlendirme Raporu: İzleme tabloları ile değerlendirme sorularının cevaplarını içeren ve her yıl şubat ayının sonuna kadar hazırlanan rapordur.

Stratejik Plan Genelgesi: Stratejik plan hazırlık çalışmalarını başlatan, Strateji Geliştirme Kurulu üyelerinin isimlerini içeren ve bakanlıklar ile bakanlıklara bağlı, ilgili ve ilişkili kuruluşlarda Bakan, diğer kamu idareleri ve mahalli idarelerde üst yönetici tarafından yayımlanan genelgedir.

1. GİRİŞ VE STRATEJİK PLANIN HAZIRLIK SÜRECİ

1.1. Strateji Geliştirme Kurulu ve Stratejik Plan Ekibi

Stratejik plan hazırlık çalışmalarının başladığı, il Milli Eğitim Müdürlüğü tarafından 2022/21 sayılı Genelge ile duyurulmuştur. Okulumuzun 2024–2024 Stratejik Planı, literatür taraması, durum analizi raporu, iç ve dış paydaşların görüşleri doğrultusunda hazırlanmıştır. Bu kapsamda kurul ve ekip oluşturulmuştur.

Okul Strateji Geliştirme Kurulu: Okul müdürünün başkanlığında, bir okul müdür yardımcısı, bir öğretmen ve okul/aile birliği başkanı ile bir yönetim kurulu üyesi olmak üzere 5 kişiden oluşan üst kurul kurulur.

Açıklama [ŞA5]: Okul müdürünün başkanlığında bir okul müdür yardımcısı, iki öğretmen ve okul aile birliği başkanı olmak üzere beş kişiden oluşur.

Tablo 1: Stratejik Planlama Kurulu Üyeleri

PAKİZE BAYRAKTAR İLKOKULU STRATEJİ GELİŞTİRME KURULU			
No	Adı Soyadı	Görevi	
1	Yemliha AYDEMİR	Okul Müdürü	Komisyon Başkanı
2	Dursun ÇALIŞKAN	Müdür Yardımcısı	Komisyon Üyesi
3	İskender ELİBOL	Öğretmen	Komisyon Üyesi
4	Zehra ASLAN	Okul Aile Birliği Başkanı	Komisyon Üyesi
5	Tuğba ASLAN	Yönetim kurulu üyesi	Komisyon Üyesi

Tablo 2: Stratejik Planlama Ekibi Üyeleri

PAKİZE BAYRAKTAR İLKOKULU STRATEJİ GELİŞTİRME KURULU			
No	Adı Soyadı	Görevi	
1	Yemliha AYDEMİR	Okul Müdürü	Komisyon Başkanı
2	Mustafa CÖMERTLER	Müdür Yardımcısı	Komisyon Üyesi
3	Nazım TAŞÇIOĞLU	Öğretmen	Komisyon Üyesi
4	Pınar AYDIN KAYA	Öğretmen	Komisyon Üyesi
5	Yusuf KANAL	Gönüllü Veli	Komisyon Üyesi

Okul Stratejik Planlama Ekibi: Okul müdürü tarafından görevlendirilen ve üst kurul üyesi olmayan müdür yardımcısı başkanlığında, okul/kurumun büyüklüğü ve şartları doğrultusunda öğretmenler ve gönüllü velilerden oluşur.

Açıklama [ŞA6]: Okul müdürü tarafından görevlendirilen üst kurulda yer almayan müdür yardımcısı başkanlığında okul/kurumun büyüklüğü ve şartlara göre öğretmenler ve gönüllü velilerden oluşur

1.2. Planlama Süreci:

2024-2028 dönemi Stratejik planlama sürecinin belirli bir zaman dilimi içerisinde tamamlanması ve kaynakların etkin kullanımı amacıyla, ekibimiz tarafından Milli Eğitim Müdürlüğü Ar-Ge biriminin koordinasyonu doğrultusunda çalışmalar başlatılmıştır.

Stratejik planlama hazırlık süreci katılımçılık ilkesi çerçevesinde kararlar üst kurulla yapılan toplantılarla alınmıştır. Toplantılara üst kurulun yanında öğretmen ve personellerin katılımıyla gerçekleştirilmiştir.

2. DURUM ANALİZİ

Durum analizi bölümünde okulumuzun mevcut durumu ortaya konularak neredeyiz sorusuna yanıt bulunmaya çalışılmıştır.

Bu kapsamda okulumuzun kısa tanıtımı, okul künyesi ve temel istatistikleri, paydaş analizi ve görüşleri ile okulumuzun Güçlü Zayıf Fırsat ve Tehditlerinin (GZFT) ele alındığı analize yer verilmiştir.

2.1. Kurumsal Tarihçe

Pakize Bayraktar İlkokulu, 2024-2028 Stratejik Planı hazırlanırken Stratejik Plan Hazırlama ekibi olarak bu alan da Müdürlüğümüzün Tarihsel Gelişimi, Yasal yükümlülükleri ve Mevzuat Analizi, Faaliyet alanları – ürün ve hizmetlerin ilişkilendirilmesi, paydaş analizi ve Kurum içi ve dışı analizler yapılmıştır.

Okulumuz Tarsus Akşemsettin mahallesinde 2001 yılında eğitim-öğretim yılında faaliyetlerine başlamıştır. Okul adını hayırsever vatandaş Pakize Bayraktar Hanım efendiden almıştır. Açıldığı günden itibaren eğitim-öğretim faaliyetlerine devam eden, sportif ve kültürel faaliyetlere katılmaktadır.

Pakize İlkokulu/Ortaokulu binası, Milli Eğitim Bakanlığınca İlköğretim Okulu olarak yaptırılmıştır. Okulumuz 12.03.2001 tarihinde eğitim öğretime açılmıştır. Okulun arsası 6418 metrekaredir. Okulumuzun arsası ve malzemeleri devlet tarafından karşılanmış, işçiliği ise Tarsus'un tanınmış ailelerinden Merhum Hasan KARAMEHMET'in kızı Pakize BAYRAKTAR tarafından karşılanmıştır.

Okulumuz 4+4+4 eğitim sistemiyle birlikte ilkokul ve ortaokul olarak eğitim öğretime devam etmekte iken 2019/2020 eğitim öğretim yılında ortaokul kapanarak Şehit Uğur İnal Ortaokulu olarak ayrılmış olup hala ilkokulu olarak eğitime devam etmektedir. Okulumuz bir süre taşınmalı eğitim yapan bir kurum olarak eğitim öğretime devam etmiş; ancak şu an taşınmalı kapsamında değildir. Mahallede yeni yerleşim yerlerinin inşa edilmesiyle öğrenci sayısı artmaktadır.

6 Şubat 2023 depreminde ilçemizdeki okullar depremden etkilendiğinden riskli olan yapılar kapatılıp başka kurumlara taşındı. Bu okullardan Yunus Emre İlkokulu okulumuz binasını kullanmaya başladı. Pakize Bayraktar İlkokulu okulumuzun binasını sabah kullanmakta Yunus Emre İlkokulu da öğlen kullanmaktadır. Misafir okulun binası tadilat yapılana kadar da okulumuzda kalmaya devam edecekler.

Açıklama [ŞA7]: Bu bölüme ilişkin detaylı çalışmalar okul/kurumlar tarafından yapılabilir. Ancak, stratejik planda bu çalışmanın ana hususlarına kısa ve öz bir biçimde yer verilir. İdeal bir kurumsal tarihçe bir sayfayı geçmez.

2.2. Uygulanmakta Olan Stratejik Planın Değerlendirilmesi

Açıklama [ŞA8]: Uygulanmakta olan stratejik planın değerlendirilmesi, planın uygulanmış olan dönemine ilişkin hedef ve göstergeler bazında gerçekleşme düzeyi ile başarı ve başarısızlık nedenlerini içerir

2019 – 2024 yılları için hazırlanan Stratejik Plan okulumuzu o zamanda ki fiziki ve sosyokültür yapısına göre uygun hazırlanmıştı. Ancak dönem sürecinde ülkece yaşanan Pandemi, deprem, ekonomik şartlar ve ortaokul-ilkokulun ayrılması gibi durumlar yaşandı. Yaşanan süreçler göz önüne alındığında planın uygulanabilirliğinde azalmalar yaşandı. Pandemi sürecinde okulların kapanması veya uzaktan eğitime geçilmesi, azaltılmış öğrenci sayısı ile eğitim yapılması gibi durumlar plandaki yapıyı olumsuz etkiledi. Ülkedeki ekonomik şartlar ve yaşanan 6 Şubat depremi olağan dışı şartlar olarak okulun hedef ve amaçlarına olumsuz yansımıştır.

2019-2020 eğitim öğretim yılı içerisinde ortaokulun binadan ayrılıp Şehit Uğur İnal Ortaokulu olarak başka binaya geçmeleri ilkokulun tam güne geçmesine neden olmuştur. Bu ve buna benzer durumların yaşanması ile öğrenci devamsızlıklarının artmasına, kayıt dönemlerinde plan dışı sayıların artması veya azalması gibi durumların plan dışı yaşanmasına sebep olmuştur. Ekonomik şartlardan dolayı dönemsel azalmalar yaşanmıştır. Bakanlık ödenek sistemi ile ödeneklerin direk okullara aktarılmasıyla da maddi imkân artışları olmuştur.

Tüm bu olaylar ile 2019 – 2024 yılı Stratejik Plan sürecinde hedef ve göstergelerde olumlu ya da olumsuz durumlar ile karşı karşıya kalındı.

2.3. Yasal Yükümlülükler ve Mevzuat Analizi

Açıklama [ŞA9]: Okul/kurum un mevzuattan kaynaklanan yükümlülükleri, bu yükümlülüklerin mevzuatın hangi maddesine dayandığı ile bu yasal yükümlülüklerle ilişkin tespitler ve ihtiyaçlar mevzuat analizi sürecinde cevaplanması gereken sorular çerçevesinde ortaya konulur.

Yasal Yükümlülük (Görevler)	Dayanak (Kanun, Yönetmelik, Genelge adı ve no'su)
Her Türk çocuğuna iyi bir vatandaş olmak için gerekli temel bilgi, beceri, davranış ve alışkanlıkları kazandırmak; onu milli ahlak anlayışına uygun olarak yetiştirmek.	* 1739 sayılı kanununun 23. maddesi * 222 sayılı kanununun 1. maddesi, * İlköğretim Kurumları Yönetmeliğinin 5. maddesi
Her Türk çocuğunu ilgi, istidat ve kabiliyetleri yönünden yetiştirerek hayata ve üst öğrenime hazırlamak.	* 1739 sayılı kanununun 23. maddesi.
Öğrencilere, Atatürk ilke ve inkılablarını benimsetme; Türkiye Cumhuriyeti Anayasası'na ve demokrasinin ilkelerine, insan hakları, çocuk hakları ve uluslararası sözleşmelere uygun olarak haklarını kullanma, başkalarının haklarına saygı duyma, görevini yapma ve sorumluluk yüklenebilen birey olma bilincini kazandırmak.	* İlköğretim Kurumları Yönetmeliğinin 5. maddesi

2.4. Üst Politika Belgeleri Analizi

Üst Politika Belgeleri	
12. Kalkınma Planı	Cumhurbaşkanlığı Programı
Orta Vadeli Program	Cumhurbaşkanlığı Yıllık Programı
Millî Eğitim Bakanlığı Stratejik Planı	Mersin İl Millî Eğitim Müdürlüğü Stratejik Planı
Tarsus İlçe Millî Eğitim Müdürlüğü Stratejik Planı	

2.5. Faaliyet Alanları ile Ürün/Hizmetlerin Belirlenmesi

Faaliyet Alanı	Ürün/Hizmetler
Eğitim-Öğretim Hizmetleri	<ol style="list-style-type: none">1. Eğitim-öğretim iş ve işlemleri2. Ders Dışı Faaliyet İş ve İşlemleri3. Özel Eğitim Hizmetleri4. Kurum Teknolojik Altyapı Hizmetleri5. Anma ve Kutlama Programlarının Yürütülmesi6. Sosyal, Kültürel, Sportif Etkinlikler7. Öğrenci İşleri (kayıt, nakil, ders programları vb.)8. Zümre Toplantılarının Planlanması ve Yürütülmesi9. Mezunlar
Stratejik Planlama, Araştırma-Geliştirme	<ol style="list-style-type: none">1. Stratejik Planlama İşlemleri2. İhtiyaç Analizleri3. Eğitime İlişkin Verilerin Kayıtlanması4. Araştırma-Geliştirme Çalışmaları5. Projeler Koordinasyon
İnsan Kaynaklarının Gelişimi	<ol style="list-style-type: none">1. Personel Özlük İşlemleri2. Norm Kadro İşlemleri3. Hizmet içi Eğitim Faaliyetleri
Fiziki ve Mali Destek	<ol style="list-style-type: none">1. Okul Güvenliğinin Sağlanması2. Ders Kitaplarının Dağıtımı3. Taşınır Mal İşlemleri4. Taşınır Eğitim İşlemleri5. Temizlik, Güvenlik, Isıtma, Aydınlatma Hizmetleri6. Evrak Kabul, Yönlendirme ve Dağıtım İşlemleri7. Arşiv Hizmetleri8. Sivil Savunma İşlemleri
Denetim ve Rehberlik	<ol style="list-style-type: none">1. Okul/Kurumların Teftiş ve Denetimi2. Öğretmenlere Rehberlik ve İşbaşında Yetiştirme Hizmetleri3. Ön İnceleme, İnceleme ve Soruşturma Hizmetleri
Halkla İlişkiler	<ol style="list-style-type: none">1. Bilgi Edinme Başvurularının Cevaplanması2. Protokol İş ve İşlemleri3. Basın, Halk ve Ziyaretçilerle İlişkiler4. Okul-Aile İşbirliği
Rehberlik Faaliyetleri	<ol style="list-style-type: none">1. Öğrencilere rehberlik hizmetinin sunulması2. Velilere yönelik rehberlik çalışmalarının yapılması3. Rehberlik faaliyetlerinin yürütülmesi

*Tabloda sıralanan faaliyet alanları örnek olarak sıralanmıştır. Okul/kurumlar tür ve yapılarına göre faaliyet alanlarını ve ürün /hizmetlerini belirleyeceklerdir.

2.6. Paydaş Analizi

Stratejik planlama ve kalite yönetiminin temel unsurlarından birisi katılımıcılıktır. Stratejik planın sahiplenilmesi ve uygulamanın etkinliğini artırmak amacıyla il müdürlüğümüzün etkileşim içinde olduğu paydaşların görüşleri dikkate alınmıştır.

Paydaşlar, idarenin ürün ve hizmetleriyle ilgisi olan, idareden doğrudan veya dolaylı, olumlu ya da olumsuz yönde etkilenen veya idareyi etkileyen kişi, grup veya kurumlardır.

1- Paydaşların Tespiti

Paydaş Adı	İç Paydaş	Dış Paydaş
Tarsus Kaymakamlığı		√
İlçe Milli Eğitim Müdürlüğü İdare ve Personelleri		√
Öğretmenler	√	
Öğrenciler	√	
Veliler	√	
Okul Müdürlükleri	√	
RAM		√
Tarsus Belediyesi		√
Gençlik Hizmetleri ve Spor İlçe Müdürlüğü		√
İlçe Sağlık Müdürlüğü		√
Aile ve Sosyal Politikalar İlçe Müdürlüğü		√
Mahalle Muhtarlığı		√
Özel Eğitim ve Rehabilitasyon Merkezleri		√
Hayırseverler		√
Eğitim sendikaları		√
Medya		√
İlçe Emniyet Müdürlüğü		√
İlçe Müftülüğü		√

2- Paydaşların Önceliklendirilmesi

Paydaşların önceliklendirilmesinde paydaşların etki ve önem derecesi dikkate alınarak tespit edilmiştir. Paydaşların önceliklendirilmesi, etki ve önemlerinin tespit edilmesinde Paydaş Etki/Önem Matrisi tablosundan yararlanılmıştır.

Paydaş Adı	İç Paydaş	Dış Paydaş	Önem Derecesi	Etki Derecesi	Önceliği
Tarsus Kaymakamlığı		√	5	5	5
İlçe Milli Eğitim Müdürlüğü İdare ve Personelleri		√	5	5	5
Öğretmenler	√		5	5	5
Öğrenciler	√		5	5	5
Veliler	√		5	5	5
Okul Müdürlükleri	√		5	5	5
RAM		√	3	5	5
Tarsus Belediyesi		√	4	4	4
Gençlik Hizmetleri ve Spor İlçe Müdürlüğü		√	3	3	3
Tarsus İlçe Sağlık Müdürlüğü		√	3	3	3
Aile ve Sosyal Politikalar İlçe Müdürlüğü		√	3	3	3
Mahalle Muhtarlığı		√	4	4	4
Özel Eğitim ve Rehabilitasyon Merkezleri		√	3	3	3
Hayırseverler		√	4	4	4
Eğitim sendikaları		√	3	3	3
Medya		√	2	2	2
İlçe Emniyet Müdürlüğü		√	4	4	4
İlçe Müftülüğü		√	4	4	4

Önem Derecesi: 1, 2, 3 gözet; 4,5 birlikte çalış
Etki Derecesi: 1, 2, 3 İzle; 4, 5 bilgilendir
Önceliği: 5=Tam; 4=Çok; 3=Orta; 2=Az; 1=Hiç

3- Paydaş görüş ve önerilerinin alınması ve değerlendirilmesi

Pakize Bayraktar İlkokulu olarak öğrenci, öğretmen ve personellere “Durum Tespit Çalışması” anketlerini göndererek ilgili paydaşlarımızın Durum Tespit Çalışmasında yer almaları istenmiştir. Böylece Pakize Bayraktar İlkokulunun durum tespitinde bütün bağlı birimlerin ortak katılımı doğrultusunda paydaşlarımızın görüş ve beklentileri yapılan anketlerle tespit edilmiştir. Paydaş anketi okul çalışanları ve öğrencilere uygulanmıştır. Ankete 488 Kişi katılmıştır.

Açıklama [ŞA10]: (bu bölümde okul tarafından yapılan öğrenci, veli ve öğretmen anketlerine ilişkin sonuçlara yer verilecektir.) varsa grafik tablo eklenebilir.

3.1. Paydaşların Müdürlük Faaliyetlerinden Memnuniyet Düzeyi:

3.2. Öncelik Verilmesi Gerekli Görülen Faaliyet Alanları:

1. Okulda kadrolu temizlik personelinin bulunmaması,
2. Depremden dolayı okulumuzda bulunan Yunus Emre’den dolayı sabahçı okula gelinmesi,
3. Derslik sayısının yetersiz olması,
4. Okul Spor salonunun olmaması,
5. Okul bütçe kaynaklarının yetersiz olması.

3.3. Memnun Olunan Faaliyet Alanları:

1. Güçlü ve köklü bir yapıya sahip olması,
2. Bilişim alt yapısının olması,
3. Temizlik ve düzene önem verilmesi,
4. Okul güvenlik donanımının güçlü olması,
5. Okul – veli iletişiminin sağlam olması.

2.7. Okul/ Kurum İçi Analiz

2.7.1. Kurum İçi Analiz

Okul/Kurum İçi	Analiz İçerik Tablosu
Öğrenci sayıları	723
Akademik başarı verileri	*Caribou Dünya 1.si *E-Twinnig Okulu *EBA Kullanım Yarışması Tarsus 1.si *2020-2024 BİLSEM kazanan öğrenci sayısı 26
Sosyal-kültürel-bilimsel ve sportif başarı verileri	*2022 İFET Tarsus 2.ligi ve 3.cülüğü (1.ve3.sınıflar) *2022 İFET İl 4.lüğü (3.sınıflar) *2023 İFET Tarsus 1.ligi (2.ve4.sınıflar) *2023 İFET Mersin 1.ligi (2.sınıflar) *2023 Akıl Oyunları Yarışları Qbitz ve Equilibriu Tarsus 1.ligi *2023 Atletizm yarışlarında 3 Tarsus 1.ligi, 3 Tarsus 2.ligi *2024 Tarsus 4.sınıflar Futbol 5.ligi *2022-2023-2024 İl ve Türkiye Karate Şampiyonlukları
Öğrenme stilleri envanteri	Okul rehberlik servisi tarafından uygulanmaktadır.
Devam-devamsızlık verileri	7 öğrenci
Okul disiplinini etkileyen faktörler anketi	Okul rehberlik servisi tarafından uygulanmaktadır.
İnsan kaynakları verileri	İdareci, öğretmen ve destek personeline dair sayısal veriler, lisans ya da yüksek lisans programlarından mezuniyet durumlarını da kapsamalıdır.
Öğretmenlerin hizmetiçi eğitime katılma oranları	MEBBİS verileri kullanarak erişim sağlanabilir.
Öğrenme ortamı verileri	Okulun fiziki yapısına (ana ve ek binalar, kapalı spor salonu vb.) ve öğrenme ortamlarına (sınıf sayısı, laboratuvar ve kütüphane vb.) dair verileri içermelidir.
Okul/kurum ortamını değerlendirme anketi	Okul rehberlik servisi tarafından uygulanmaktadır.

*Tabloda sıralanan bilgiler, örnek olarak sıralanmıştır.

2.7.2. İnsan Kaynakları

Okullarda insan kaynaklarını, organizasyonel amaçlar doğrultusunda en verimli şekilde kullanmak; insan kaynağının iç ve dış gelişmelere uygun olarak etkin bir şekilde planlanmasını, geliştirilmesini ve değerlendirilmesini sağlamak kurumun verimliliği açısından büyük önem taşımaktadır.

Tablo 3: Pakize Bayraktar İlkokulu Çalışanlarının Eğitim Düzeyi ve Cinsiyetine Göre Dağılımı

	DOKTORA			YÜKSEK LİSANS			LİSANS			ÖNLİSANS			LİSE VE ALTI		
	E	K	T	E	K	T	E	K	T	E	K	T	E	K	T
Okul Müdürü				1		1									
Müdür yardımcıları				2		2									
Branş Öğretmenleri					3	3	8	14	22						
Rehber Öğretmen				1		1		1	1						
İdari Personeller															
Yardımcı Personeller													1		1
Güvenlik Görevlisi														1	1
TOPLAM				4	3	7	8	15	23				1	1	2

Açıklama [SA11]: *Kadrolu, geçici görevlendirme, ücretli veya sözleşmeli olması fark etmeksizin tüm çalışanlar dâhil edilip, belirtilecektir.

İdari Personelin Hizmet Süresine İlişkin Bilgiler

Hizmet Süreleri	2024 Yıl İtibarıyla	
	Kişi Sayısı	%
1-4 Yıl		
5-6 Yıl		
7-10 Yıl		
11.....Üzeri	3	%100

Tablo . Öğretmenlerin Hizmet Süreleri (Yıl İtibarıyla)

Hizmet Süreleri	Branşı	Kadın	Erkek	Hizmet Yılı	Toplam
1-3 Yıl					
4-6 Yıl					
7-10 Yıl					
11-15 Yıl	SINIF, ANASINIFI ÖĞRETMENİ	5	0	11-15	5
16-20	SINIF VE REHBER ÖĞRETMENİ	4	5	16-20	9
20 ve üzeri	SINIF, REHBER VE İNGİLİZCE ÖĞRETMENİ	9	7	20 ve Üzeri	16

Yönetici ve Öğretmenlerin Katıldığı Hizmet İçi Eğitim Programları

Adı ve Soyadı	Branşı	Katıldığı Hizmet İçi Eğitim Sayısı
YEMLİHA AYDEMİR	SINIF ÖĞRETMENİ	77
MUSTAFA CÖMERTLER	SINIF ÖĞRETMENİ	54
DURSUN ÇALIŞKAN	SINIF ÖĞRETMENİ	65
NAZIM TAŞÇIOĞLU	REHBER ÖĞRETMENİ	43
NESLİHAN TÜRKMEN	REHBER ÖĞRETMENİ	37
SERKAN KANAK	İNGLİZCE ÖĞRETMENİ	60
AHMET KOCAOĞLU	SINIF ÖĞRETMENİ	58
PINAR AYDIN KAYA	SINIF ÖĞRETMENİ	60
KAMURAN YILMAZ	SINIF ÖĞRETMENİ	57
HATİCE SELCEN OKUR	SINIF ÖĞRETMENİ	99
EMİNE GÖK YILMAZ	SINIF ÖĞRETMENİ	25
MEHMET SİDAL	SINIF ÖĞRETMENİ	24
AYNUR ÖZCAN	SINIF ÖĞRETMENİ	46
YURTSEVER TOSUN	SINIF ÖĞRETMENİ	36
AHMET ERHAN AKÇA	SINIF ÖĞRETMENİ	39
İSKENDER ELİBOL	SINIF ÖĞRETMENİ	33
VELİ NESİP ŞENER	SINIF ÖĞRETMENİ	32
NEVİN NEBİOĞLU	SINIF ÖĞRETMENİ	36
FATMA SELCAN ORAL	SINIF ÖĞRETMENİ	32
AYŞEGÜL NACAR	SINIF ÖĞRETMENİ	50
SELDA DEMİR TAZE	SINIF ÖĞRETMENİ	33
AYŞE ÇIRAK	SINIF ÖĞRETMENİ	28
UMMUHAN KORUCU	SINIF ÖĞRETMENİ	29
GÖNÜL BEŞİR	SINIF ÖĞRETMENİ	20
LEYLA BANRİ	SINIF ÖĞRETMENİ	53
ŞENOL DAĞSEVER	SINIF ÖĞRETMENİ	48
SEDA ÖZKAN	OKULÖNCESİ ÖĞRETMENİ	38
SEVİNÇ KİNAŞ	OKULÖNCESİ ÖĞRETMENİ	52
SEVTAP ERDAL	OKULÖNCESİ ÖĞRETMENİ	48
ASİYE ÇETİNER	OKULÖNCESİ ÖĞRETMENİ	26

Okul/kurum Rehberlik Hizmetleri

Mevcut Kapasite				Mevcut Kapasite Kullanımı ve Performans					
Psikolojik Danışman Norm Sayısı	Görev Yapan Psikolojik Danışman Sayısı	İhtiyaç Duyulan Psikolojik Danışman Sayısı	Görüşme Odası Sayısı	Danışmanlık Hizmeti Alan			Rehberlik Hizmetleri ile İlgili Düzenlenen Eğitim/Paylaşım Toplantısı vb. Faaliyet Sayısı		
				Öğrenci Sayısı	Öğretmen Sayısı	Veli Sayısı	Öğretmenlere Yönelik	Öğrencilere Yönelik	Velilere Yönelik
2	2	0	1	67	22	78	3	27	9

2.7.3. Teknolojik Düzey

Okul hizmetlerinin, yararlanıcılara daha hızlı ve etkili şekilde sunulması için güncel teknolojik araçlar etkin bir biçimde kullanılmaktadır. Bu kapsamda modüler bir yapıda kurgulanmış olan Millî Eğitim Bakanlığı Bilgi İşlem Sistemi (MEBBİS) ile kurumsal ve bireysel iş ve işlemlerin büyük bölümü yürütülmektedir. Aynı zamanda sistemde personel ve öğrencilerin bilgileri bulunmaktadır. e-Okul, Veli Bilgilendirme Sistemi gibi modüllere ulaşılarak çalışmalar yürütülmektedir. Müdürlüğümüz resmi yazışmaları elektronik ortamda Doküman Yönetim Sistemi (DYS) üzerinden yapılmaktadır.

Teknolojik Araç-Gereç Durumu

Araç-Gereçler	2021	2022	2023	İhtiyaç
FATİH Akıllı Tahta	19	19	20	0
Yazıcı -Fotokopi	4	5	6	0
Bilgisayar	6	8	10	0

Tablo Fiziki Mekân Durumu

Fiziki Mekân	Var	Yok	Adedi	İhtiyaç	Açıklama
Öğretmen Çalışma Odası	X		1	0	
Ekipman Odası	X		2	0	
Kütüphane	X		2	0	
Rehberlik Servisi	X		1	0	
Resim Odası		X	0	1	
Müzik Odası		X	0	1	
Çok Amaçlı Salon	X		1	0	
Spor Salonu		X	0	0	

2.7.4. Mali Kaynaklar

Kurumun mali kaynakları, bütçe büyüklüğü, döner sermaye, okul-aile birliği gelirleri, kantin vb. gelirler ve harcama kalemleri ortaya konulur. Bütçe işlemlerinin kim tarafından yürütüldüğü belirtilir. Enflasyon oranı da dikkate alınarak plan dönemi boyunca gerçekleşecek kaynak artışı tahmini olarak belirlenir.

Tablo Kaynak Tablosu

Kaynaklar	2024	2025	2026	2027	2028
Genel Bütçe	400000	450000	475000	500000	550000
Okul Aile Birliği	250000	275000	300000	325000	350000
Kira Gelirleri	18000	25000	30000	35000	40000
Döner Sermaye					
Dış Kaynak/Projeler					
Diğer					
TOPLAM	668000	750000	805000	860000	940000

Tablo Gelir-Gider Tablosu

YILLAR	2021		2022		2023	
	GELİR	GİDER	GELİR	GİDER	GELİR	GİDER
HARCAMA KALEMLERİ						
Temizlik	61727	13700	99980,80	34000	542727	61100
Küçük Onarım		22665		20000		111750
Bilgisayar Harcamaları				20000		89398
Büro Makinaları Harcamaları		2500		19361,39		80000
Telefon		396		396		873
Sosyal Faaliyetler						
Kırtasiye		1900		9400		69500
GENEL				41161		

2.7.5. İstatistiki Veriler

Okul/kurumla ilgili her türlü sayısal veriler geriye dönük olarak (en az 3 yıllık) verilir. İstatistiki veriler kapsamında incelenecek hususlar;

Öğrenci durumu (genel mevcut, ortalama sınıf mevcudu, mevcudu en fazla olan ve en az olan sınıf mevcudu sayısı, kaynaştırma eğitimine tabi öğrenci sayısı vs.)

Öğrenci kursları (kurs açılan dersler, katılan öğrenci sayısı, görev alan öğretmenlerin sayısı, kursun akademik başarıya olan katkısı vs.)

Okul/kurumun akademik başarısı (ulusal düzeyde yapılan sınavlarda başarı sağlayan öğrenci sayısı ve mevcuda oranı, il başarı sırası, sınıfını doğrudan geçen öğrenci sayısı/oranı, sınıf tekrarı yapan öğrenci sayısı/oranı vb.)

Okul/kurumda yapılan sosyal faaliyetlerin (kutlamalar, anma günü, kermes vb.) neler olduğu, bunlarda görev alan öğretmen, öğrenci velilerin sayısı, katılım oranı belirtilir.

Okul/kurumda yapılan kültürel faaliyetlerin (gezi, sergi vb.) neler olduğu; kültürel faaliyetlerde görev alan öğretmen, öğrenci velilerin sayısı, katılım oranı belirtilir.

Okul/kurumun bilimsel araştırmaları (Okulun paydaşlarınca yapılan bilimsel araştırmalar belirtilir.),

Okul/kurumun bilimsel yayınları (Okul/kurum ya da okul paydaşlarınca yayımlanan kitap, makale vb. bilimsel yayımlardan bahsedilir.),

Spor kulübü faaliyetleri (Hangi branşlarda takım oluşturulduğu, antrenör sayısı, lisanslı öğrenci sayısı, bu alanda kazanılan başarılar, mezun olduktan sonra spora devam eden öğrenci sayısı vb. belirtilir.),

2.7.6. Kurum Kültürü Analizi

Kültür, toplumsal gelişme süreci içinde oluşturulan bütün maddî ve manevî değerler ile bunları yapmada sonraki nesillere iletmede kullanılan insanın doğal ve toplumsal çevresine egemenliğinin ölçüsünü gösteren araçların bütünüdür.

Kurum kültürü, kurumun kendine özgü inanç ve değerlerinin, kişiliğinin olmasıdır. Bir topluluğun sahip olduğu ve paylaştığı yaşam biçimidir. Kurumda paylaşılan temel değerlerin ve inançların bütünüdür, Kurumun Ruhudur. Tüm çalışanlar tarafından paylaşılan alışkanlıklar, tutum ve davranış kalıplarından oluşur. Bir kurum içinde oluşmuş, paylaşılan ortak inançlar, değerler ve alışlagelmiş davranış kalıplarıdır.

Paydaş anketi analizlere göre kurumun Güçlü olduğu alanlar:

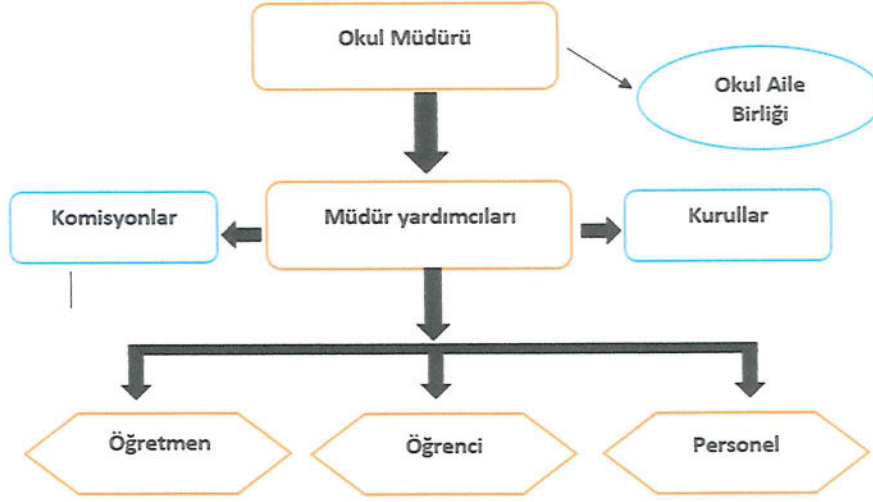
- Öğrencilerin kullanımına ve sosyalleşmesine yönelik çok sayıda sosyal, kültürel, sanatsal ve sportif imkânların bulunması
- Nitelikli ve düzenli eğitim ve etkinlikler düzenlenmesi
- Sürekli devamsız öğrencinin azlığı
- Kurum yöneticilerinin deneyimli ve işbirliğine yatkın olması
- Teknolojiyi kullanabilen genç bir eğitim kadrosunun olması
- Tecrübeli ve idealist yönetim kadrosunun bulunması
- Okul –Aile Birliğinin okula karşı duyarlı olması
- Velilerin eğitime önem vermesi
- Okul binamızın düzenli, temiz ve bütün imkânlarının yeterli olması.
- Yerleşke olarak ilçenin gelişen mahallesinde bulunması
- Bilişim altyapısının olması ve kullanılması
- Güçlü ve köklü bir yapıya sahip olması
- Okul güvenlik donanımının güçlü olması
- Milli Eğitim Bakanlığı tarafından kırtasiye, temizlik, donatım vb ihtiyaçlarımızı karşılaması.
- Düzenli kantin kirası geliri bulunması,
- Gönüllü veli başarılarıyla sayesinde güçlü bir ekonomik yapısı bulunmaktadır.
- Öğretmenlerimizin, öğrencilerimizin ve velilerimizin görüşleri alınarak başarılı bir yönetim süreci gösterilmekte.
- Okul Aile birliğinin etkin çalışması ve iş birliğine açık olması.
- Etkili iletişim kullanımının yeterli olması.

Paydaş analizi sonuçlarına göre geliştirilmeye açık alanlar:

- Depremden dolayı kapatılan Yunus Emre İlkokulunun bulunmasından dolayı öğrencilerin sabah erken okula gelmeleri
- Okulumuzda kadrolu çalışan bulunmamaktadır.
- Okulumuzda bazı velilerin eğitim seviyelerinin düşük olması, bir kısım öğrencilerin velilerinin ekonomik ve kültürel yönlerinin zayıf olması.
- Derslik sayısının yetersiz olması.
- Bilimsel ve sosyal etkinlikler için atölye sınıflarının olmaması.
- Okulun spor salonunun olmaması.
- Okul bütçe kaynaklarının yetersiz olması.
- Kadrolu temizlik elemanının yetersiz olması.

2.7.7. Teşkilat Yapısı

Şekil 1: Pakize Bayraktar İlkokulu Teşkilat Şeması



2.8. GZFT Analizi

GZFT (SWOT) Analizi, bir planın geliştirilmesi veya bir sorunun çözümü amacıyla, bir kurumun veya durumun güçlü yanlarını belirleyerek bunları en uygun fırsatlarla eşleştiren, zayıf ve tehdit edici yönleri azaltmayı hedefleyen sistematik bir planlama (stratejik planlama) aracıdır.

Kurumsal strateji ve konumlanma açısından başvurulan bir yöntem olan SWOT analizi, ilk başta ifade edildiği gibi, firma, kurum, örgüt vs. gibi bir organizasyonun iç-dış durumunun etrafıca incelenip değerlendirildiği bir analiz uygulamasıdır.

GZFT analizine stratejik planlama ekibi üyeleriyle "Beyin Fırtınası" tekniği kullanılarak tespit edilmeye çalışılmıştır. Bunun yanında iç ve dış paydaşlara yönelik yapılan anket sonuçlarından da yararlanarak sonuçlar GZFT analizine dâhil edilmiştir.

Açıklama [ŞA12]: Faktör değerlendirmesi yapılırken okula ilişkin çeşitli kırımlar (öğrenci, çalışan vb) bilgi edinilmesi ve gözden kaçan alan olmaması için verilmiştir. Her bir kırımla ilgili bir tespit yapma zorunluluğu olmadığı gibi bunlardan başka alan veya konularda da tespit yapılabilir. Unutulmaması gereken husus okulun iç ve dış faktörlerinin tümünün değerlendirilmesi gerektiğidir.

2.9.1.İçsel Faktörler

GÜÇLÜ YÖNLER

1	Öğrencilerin kullanımına ve sosyalleşmesine yönelik çok sayıda sosyal, kültürel, sanatsal ve sportif imkânların bulunması
2	Nitelikli ve düzenli eğitim ve etkinlikler düzenlenmesi
3	Sürekli devamsız öğrencinin azlığı
4	Kurum yöneticilerinin deneyimli ve işbirliğine yatkın olması
5	Teknolojiyi kullanabilen genç bir eğitim kadrosunun olması
6	Tecrübeli ve idealist yönetim kadrosunun bulunması
7	Velilerimiz eğitim sürecinde öğretmenlerimizle ve okul yönetimi ile iş birliği içinde olması.
8	Okul –Aile Birliğinin okula karşı duyarlı olması
9	Velilerin eğitime önem vermesi
10	Okul binamızın düzenli, temiz ve bütün imkânlarının yeterli olması.
11	Yerleşke olarak ilçenin gelişen mahallesinde bulunması
12	Bilişim altyapısının olması ve kullanılması
13	Güçlü ve köklü bir yapıya sahip olması
14	Okul güvenlik donanımının güçlü olması
15	Milli Eğitim Bakanlığı tarafından kırtasiye, temizlik, donatım vb ihtiyaçlarımızı karşılaması.
16	Düzenli kantin kirası geliri bulunması,
17	Gönüllü veli bağışlarıyla sayesinde güçlü bir ekonomik yapısı bulunmaktadır.
18	Öğretmenlerimizin, öğrencilerimizin ve velilerimizin görüşleri alınarak başarılı bir yönetim süreci gösterilmekte.
19	Okul Aile birliğinin etkin çalışması ve iş birliğine açık olması.
20	Etkili iletişim kullanımının yeterli olması.

Açıklama [ŞA13]: Okul müdürü/müdürlüğü çatısı altında değerlendirilen algı ve olgular içsel (güçlü-zayıf) faktörleri belirtmektedir. Beşerî, Mali ve Teknolojik kaynaklar ile Kurumsal Yapı ve Kurum Kültürü alanlarının içsel faktör değerlendirmesinde kullanılması beklenmektedir. Bu 5 alanın GZ ifadelerinde düşünülmesi gerekir.

ZAYIF YÖNLER

1	Depremden dolayı kapatılan Yunus Emre İlkokulunun bulunmasından dolayı öğrencilerin sabah erken okula gelmeleri
2	Okulumuzda kadrolu çalışan bulunmamaktadır.
3	Okulumuzda bazı velilerin eğitim seviyelerinin düşük olması, bir kısım öğrencilerin velilerinin ekonomik ve kültürel yönlerinin zayıf olması.
4	Derslik sayısının yetersiz olması.
5	Bilimsel ve sosyal etkinlikler için atölye sınıflarının olmaması. Okulun spor salonunun olmaması.
6	Okul bütçe kaynaklarının yetersiz olması.
7	Kadrolu temizlik elemanının yetersiz olması.
8	Depremden dolayı kapatılan Yunus Emre İlkokulunun bulunmasından dolayı öğrencilerin sabah erken okula gelmeleri

2.9.2. Dışsal Faktörler

Açıklama [ŞA14]: Okul müdürü/müdürlüğü kapsam alanı dışında kalan faktörler ise dışsal faktörler (fırsat-tehdit) olarak değerlendirilmiştir. İlçe millî eğitim müdürlüğünden başlamak üzere tüm Bakanlık örgütü, diğer kurum kuruluşlar, veliler, hayırseverler dışsal faktör ayrımında sayılabilecek temel gruplar niteliğindedir.

FIRSATLAR

1	Mülki ve yerel yetkililerle olan olumlu diyalog ve iş birliği.
2	Kısmen de ola velilerin eğitime katkılarının olması.
3	Okuldaki sosyal faaliyetlerin önemsenerek öğrencilerin sosyalleşmesine fırsat sağlanması.
4	Ulaşım sorununun olmaması.
5	Okulumuzun diğer okullar ve kurumlarla iletişiminin güçlü olması.
6	Genç bir nüfusa sahip olması.
...	
...	
...	

TEHDİTLER

1	Eğitim politikalarında yaşanan değişimlerin eğitim kalitesini olumsuz etkilemesi
2	Velilerin ekonomik durumunun düşük olması
3	Şiddet içerikli programların medyada fazla yer alması.
4	Öğrencilerin zararlı alışkanlıkları kazanabilecekleri ortamların çoğalması.
5	Eğitim öğretim çalışmalarının desteklenmesi konusunda mevzuatın getirdiği kısıtlamalar.
6	Okulun bulunduğu bölgenin hızlı göç alması, nüfus artışının fazla olması.
...	
...	

2.9. Tespitler ve İhtiyaçlar

Tespitler ve ihtiyaçlar analizi ile GZFT analizi sonucunda ortaya çıkan sonuçlara göre planın geleceğe yönelim bölümü ile ilişkilendirilmiş ve buradan hareketle hedef, gösterge ve eylemlerin belirlenmesi sağlanmıştır.

Gelişim ve sorun alanları ayrımında eğitim ve öğretim faaliyetlerine ilişkin üç temel tema olan Eğitime Erişim, Eğitimde Kalite ve Kurumsal Kapasite kullanılmıştır. Eğitime erişim, öğrencinin eğitim faaliyetine erişmesi ve tamamlamasına ilişkin süreçleri; Eğitimde kalite, öğrencinin akademik başarısı, sosyal ve bilişsel gelişimi ve istihdamı da dâhil olmak üzere eğitim ve öğretim sürecinin hayata hazırlama evresini; Kurumsal kapasite ise kurumsal yapı, kurum kültürü, donanım, bina gibi eğitim ve öğretim sürecine destek mahiyetinde olan kapasiteyi belirtmektedir.

Eğitim ve Öğretime Erişim	Akademik Başarı	Kurumsal Kapasite
Okul öncesi eğitim veren sınıflardaki öğrenci velilerinin bir kısmında materyal temininde yetersiz olması	Ulusal ve uluslararası proje çalışmalarına katılan öğretmen ve öğrenci sayılarının yeterli olmaması	Bilgi ve iletişim teknolojilerinin eğitim ve öğretim süreçlerinde iyi düzeyde kullanılması
Az da olsa devamsızlıkların olması	Öğrencilere yönelik sosyal kültürel ve sportif faaliyetlerin yetersiz olması	Eğitim politikalarına yön veren öncü projelerin gerçekleştirilmesi
Okuduğunu anlatma ve ifade etmede istenilen seviyeden uzak olunması.	Az da olsa sınıf tekrarrının olması	Derslik sayılarının yetersizliği
Özel eğitime ihtiyaç duyan bireylerin tam anlamıyla bireye uygun eğitim ortamının sağlanamaması.	Eğitsel ve mesleki çalışmalara yönelmenin olmaması	Okulların donanım yetersizliği
Yeterli atölye olmaması	Uluslararası hareketlilik programlarına katılımın bölgesel düzeyde dengeli olmaması	Çalışanların motivasyonu artıracak unsurların yetersiz olması
Hayat boyu öğrenmenin tanıtımının yeterli düzeyde olmaması	Öğrencileri motive edici faaliyetlerin az olması.	Okulun ısınma ve soğutma sistemlerinin sorunlarının çözülmesi.

3. GELECEĞE BAKIŞ

3.1. Misyon, Vizyon ve Temel değerler

Okul Müdürlüğümüzün Misyon, vizyon, temel ilke ve değerlerinin oluşturulması kapsamında öğretmenlerimiz, öğrencilerimiz, velilerimiz, çalışanlarımız ve diğer paydaşlarımızdan alınan görüşler, sonucunda stratejik plan hazırlama ekibi tarafından oluşturulan Misyon, Vizyon, Temel Değerler; Okulumuz üst kurulana sunulmuş ve üst kurul tarafından onaylanmıştır.

3.2. MİSYON

Tarsus Pakize Bayraktar İlkokulu olarak öğrencilerimizi, Milli kimliğini kazanmış, kendisiyle barışık iyi vatandaş, Türk Milli Eğitim sisteminin amaç ve temel ilkeleri doğrultusunda kaynakları etkin kullanan, teknolojik gelişmelerden yararlanan kendisini sürekli geliştiren bir anlayışla; herkese kaliteli eğitim ve öğretim hizmeti sunmak.

Açıklama [ŞA15]: (Okul türü gereği okulunuza mevzuat ile verilmiş olan temel görevi belirtir ifadeyi yazınız.) Misyon; kurumun neden var olduğunu, varoluş sebebini ifade eder. Misyon bildiriminde hizmet alanınızı, hedef kitlenizi ve hangi ihtiyacı karşıladığınızı bütünlük içerisinde kısa, öz ve net şekilde ifade ediniz.

3.3. VİZYON

Tarsus Pakize Bayraktar İlkokulu olarak, Öğrencilerimizi, Milli kimliğini kazanmış, kendisiyle barışık iyi vatandaş, İnsanî değerleri benimsemiş dünya ile barışık iyi insan, çağın gereklerine uygun, toplumun ve iş hayatının gerektirdiği niteliklere ve yeterliliklere sahip iyi bir vatandaş olarak yetiştirmek, çevresini ve sağlığını koruyabilen özgüveni gelişmiş, eleştirel düşünmeyi öğrenmiş soran ve sorgulayan bireyler olarak yetiştirmek, Yenilikçi yaklaşımlarla şeffaf, güvenilir ve kaliteli hizmetler sunarak; evrensel temel değerlerle, milli ve manevi değerleri özümsemiş, katılımcı, girişimci, sorumluluk alabilen, sağlıklı ve mutlu bireyler yetiştiren, değişimin öncüsü lider bir kurum olmak.

Açıklama [ŞA16]: Çok ve verimli çalışılması durumunda beş yılın sonunda yakalanması mümkün olan ufka ilişkin ifadenin girilmesi beklenmektedir. Misyondan farklı olarak vizyon ifadesinde mevzuat yerine yönetimin ufku çok önem taşımaktadır.) Vizyon; kurumun gelecekte (plan dönemi sonunda) nerede olmak istediğini, gerçekleştirmek istediği hayalini ifade eder. Vizyon bildirimini kısa, öz, net olmalıdır.

3.4. TEMEL DEĞERLER

1. Bizim hep birlikte yapacağımız çalışmalarını şekillendiren ve alacağımız kararları etkileyen,
2. Değerlerimiz, düşünme biçimimizi, davranış şeklimizi ve olaylar karşısında ortaya koyduğumuz tepkilerimizi belirleyen okulumuzun sahip olduğu özelliklerdir.
3. Öğrencilerimizi, velilerimizi ve okulumuzun içinde bulunduğu toplumu yönlendiren ve bizi her türlü çalışmalarımızda bağlayan, çalışmalarımıza anlam katan değerler,
4. Kesinlikle ne olursa olsun, nasıl olursa olsun mantığını reddeden, yaptığımız işi içselleştirmemize katkı sağlayan bütün değerler...
5. Kim olursa olsun bütün öğrencilerimize ve çalışanlarımıza insan olarak saygı duyar, onları koruyup gözetiriz.
6. Kültürel değerlerimizi koruyup geliştirirken, ailemizi, yurdumuzu, milletimizi yürekten severiz ve vatanseverliğin ölçüsünü ona hizmette görürüz.
7. Biz, birbirimize ve kendimize güveniriz, kendimizi sürekli yeniler, geliştiririz. Azla yetinmez, her zaman daha fazlasını isteriz.
8. Aklın ve bilimin ışığında pozitif düşünmeye, sorunun değil, çözümün bir parçası olmaya çalışırız.
9. Öğrencilerimize kıyaslayıcı, yargılayıcı ve onur kırıcı davranmayız, cezalandırmadan yana değiliz.
10. Herkese sevgi, saygı ve hoşgörü ile yaklaşırız.
11. Bu okulda öğretmenler, bu okulun öğretmeni olmakla, öğrenciler bu okulun öğrencisi olmakla övünürler.
12. Bilgiye ulaşma yollarını ve öğretmeyi öğretmeye çalışırız. Bütün öğrencilerimizin de öğrenebileceğine inanırız.
13. Değişim ihtiyacı ile geçmiş değerlerimiz arasındaki dengeyi koruruz.
14. Bütün çalışmalarımızın odak noktası ve varlık sebebimiz öğrencilerimizdir.
15. Biz, birbirimizi, öğrencilerin, velilerin ve toplumun sürekli gelişen beklentilerine ayak uyduracak şekilde geliştirmek için yüreklendiririz. Bana ne demeyiz, sorunlara ilgisiz kalmayız.
16. Okul toplumu olarak yaratıcı düşünceyi ve bunun ortaya konmasını teşvik ederiz.
17. Her öğrencimizin farklı özellikleri olduğunu kabul ederiz, bunları eğitim için bir avantaj, bir zenginlik kaynağı olarak görüyoruz.
18. Öğrencilerimiz bütün çalışmalarımızın odak noktasıdır ve amaçlarımızın temelini oluşturur
19. Biz farklıyız. Yetenekli, enerjik, coşkulu ve üretkeniz.
20. Sahip olma isteği, sahip olmaktan daha güçlüdür.
21. İstemek yetmez, istemeyi de istemek gerekir ve biz istiyoruz

Açıklama [ŞA17]: Temel değerler okulunuzda var olan, var olduğunu düşündüğünüz, var olmasını arzu ettiğiniz Kişi, Süreç ve Performansa ilişkin değer ifadeleridir. İfadelerin kişiler (öğretmen, öğrenci, veli, yönetici, çalışan ..), Süreçler ve performans (çıktılar, sonuçlar) kapsamında değerlendirilmesi beklenmektedir.)

Bölüm 4

Amaç, Hedef ve Göstergeler

EĞİTİM ÖĞRETİME ERİŞİM																																																																																			
AMAÇ 1	Öğrencilerin eğitim öğretime etkin katılımlarıyla donanımlı olarak bir üst öğrenime geçişi sağlanacaktır.																																																																																		
HEDEF 1	Kayıt bölgemizde yer alan çocukların okullaşma oranlarını artırmak ve öğrencilerin uyum ve devamsızlık sorunlarını gidermek.																																																																																		
PERFORMANS GÖSTERGESİ	<table border="1"><thead><tr><th rowspan="2"></th><th rowspan="2">Hedefe Etkisi</th><th colspan="2">Mevcut</th><th colspan="4">HEDEF</th></tr><tr><th>2023</th><th>2024</th><th>2025</th><th>2026</th><th>2027</th><th>2028</th></tr></thead><tbody><tr><td>P.G.1.1.1 Kayıt bölgesindeki öğrencilerden okula kayıt yaptıranların oranı</td><td>20</td><td>90</td><td>92</td><td>93</td><td>95</td><td>97</td><td>100</td></tr><tr><td rowspan="2">P.G.1.1.2 İlkokul birinci sınıf öğrencilerinden en az bir yıl okul öncesi eğitim almış olanların sayısı</td><td>Sayı</td><td>10</td><td>169</td><td>200</td><td>200</td><td>200</td><td>200</td></tr><tr><td>Oran</td><td>10</td><td>90</td><td>95</td><td>100</td><td>100</td><td>100</td></tr><tr><td rowspan="2">P.G.1.1.3 20 gün ve üzeri özürlü devamsızlık yapan öğrenci sayısı/oranı</td><td>Sayı</td><td>10</td><td>14</td><td>14</td><td>7</td><td>7</td><td>7</td></tr><tr><td>Oran</td><td>10</td><td>2</td><td>2</td><td>1</td><td>1</td><td>1</td></tr><tr><td rowspan="2">P.G.1.1.4 20 gün ve üzeri özürsüz devamsızlık yapan öğrenci sayısı/oranı</td><td>Sayı</td><td>10</td><td>21</td><td>21</td><td>14</td><td>14</td><td>7</td></tr><tr><td>Oran</td><td>10</td><td>3</td><td>3</td><td>2</td><td>2</td><td>1</td></tr><tr><td rowspan="2">P.G.1.1.5 Sürekli devamsızlık yapan öğrenci sayısı/oranı</td><td>Sayı</td><td>10</td><td>7</td><td>7</td><td>7</td><td>7</td><td>7</td></tr><tr><td>Oran</td><td>10</td><td>1</td><td>1</td><td>1</td><td>1</td><td>1</td></tr></tbody></table>		Hedefe Etkisi	Mevcut		HEDEF				2023	2024	2025	2026	2027	2028	P.G.1.1.1 Kayıt bölgesindeki öğrencilerden okula kayıt yaptıranların oranı	20	90	92	93	95	97	100	P.G.1.1.2 İlkokul birinci sınıf öğrencilerinden en az bir yıl okul öncesi eğitim almış olanların sayısı	Sayı	10	169	200	200	200	200	Oran	10	90	95	100	100	100	P.G.1.1.3 20 gün ve üzeri özürlü devamsızlık yapan öğrenci sayısı/oranı	Sayı	10	14	14	7	7	7	Oran	10	2	2	1	1	1	P.G.1.1.4 20 gün ve üzeri özürsüz devamsızlık yapan öğrenci sayısı/oranı	Sayı	10	21	21	14	14	7	Oran	10	3	3	2	2	1	P.G.1.1.5 Sürekli devamsızlık yapan öğrenci sayısı/oranı	Sayı	10	7	7	7	7	7	Oran	10	1	1	1	1	1
	Hedefe Etkisi			Mevcut		HEDEF																																																																													
		2023	2024	2025	2026	2027	2028																																																																												
P.G.1.1.1 Kayıt bölgesindeki öğrencilerden okula kayıt yaptıranların oranı	20	90	92	93	95	97	100																																																																												
P.G.1.1.2 İlkokul birinci sınıf öğrencilerinden en az bir yıl okul öncesi eğitim almış olanların sayısı	Sayı	10	169	200	200	200	200																																																																												
	Oran	10	90	95	100	100	100																																																																												
P.G.1.1.3 20 gün ve üzeri özürlü devamsızlık yapan öğrenci sayısı/oranı	Sayı	10	14	14	7	7	7																																																																												
	Oran	10	2	2	1	1	1																																																																												
P.G.1.1.4 20 gün ve üzeri özürsüz devamsızlık yapan öğrenci sayısı/oranı	Sayı	10	21	21	14	14	7																																																																												
	Oran	10	3	3	2	2	1																																																																												
P.G.1.1.5 Sürekli devamsızlık yapan öğrenci sayısı/oranı	Sayı	10	7	7	7	7	7																																																																												
	Oran	10	1	1	1	1	1																																																																												
Koordinatör Birim	Okul müdür/ Müdür yardımcısı																																																																																		
İş birliği yapılacak birimler	Sınıf Öğretmenleri, Rehber öğretmenleri, Okul aile birliği																																																																																		
Riskler	- İhtiyaçların karşılanmasına yönelik mali kaynakların yetersiz kalması - Öğrencilerin okula devamının sağlanması hususunda okul-aile iş birliğinin yetersiz kalması - Öğrenme kayıplarının telafi edilmesi amacıyla düzenlenen mekanizmaların yetersiz kalması																																																																																		
Stratejiler	S.1.1 Öğrencilerin devamsızlık nedenleri tespit edilerek devamsızlığa neden olan etmenler giderilecektir. S.1.2 Kayıt bölgesinde yer alan öğrenciler tespit edilecektir. S.1.3 Okula Yeni Başlayan Öğrencilere Oryantasyon Eğitimi Verilecektir. S.1.4 Yabancı Öğrencilere Yönelik Uyum/Eğitim Faaliyetleri Düzenlenecek S.1.5 Devamsızlık yapan öğrencilerin velileri ile toplantı ve görüşmeler yapılacaktır.																																																																																		
Maliyet Tahmini																																																																																			
Tespitler	- Ailelerin eğitime ilişkin farkındalık düzeyinin yeterince yüksek olmaması - Devamsızlığın önlenmesi ve öğrenme kayıplarının giderilmesi için etkili rehberlik yapılması																																																																																		
İhtiyaçlar	- Aile eğitimlerine devam edilmesi - İlgili kurum ve kuruluşlarla iş birliğinin artırılması																																																																																		

Açıklama [SA18]: Açıklama: Amaç, hedef, gösterge ve eylem kurgusu Sayfa 25'te yer alan Tespit ve ihtiyaçlara göre yapılmıştır. Eğitim ve Öğretime Erişim, Eğitim ve Öğretimde Kalitenin Artırılması, Kurumsal Kapasite temalarına ilişkin örnek amaç, hedef ve göstergeler verilmiştir

Açıklama [SA20]: Hedefe etkisi kısmındaki genel toplam 100 olmalı. İlgili hedefe ulaşmada her bir göstergenin ne kadar oranda etkili olduğu yazılır. Yeni performans göstergesi eklendiğinde ya da çıkarıldığında bu sütundaki genel toplamın 100 olacağı düşünülmelidir.

Açıklama [SA19]: Göstergeler aynen alınabilir. Okullar için sizlerle paylaşılan hedef kartları listesinden kendi türleriniz için belirtilen göstergelerden de okul/ kurumunuz için uygun olan göstergeleri seçebilirsiniz, ayrıca listede belirtilen temel göstergelerin yanı sıra kendileriniz de gösterge ekleyebilirsiniz.

Açıklama [SA21]: Hedefin gerçekleşmesi ile ilgili tüm faaliyetlerin koordine edilmesinden sorumlu olan tek bir birimdir (Okul/kurumun idaresi, rehberlik servisi, zümre başkanları vb. gibi).

Açıklama [SA22]: Hedefin gerçekleşmesi ile ilgili faaliyetlerin gerçekleştirilmesinde sorumlulukları olan birimlerdir.

Açıklama [SA23]: Hedefin gerçekleşmesini etkileyebilecek en fazla beş riske yer verilir.

Açıklama [SA24]: Hedefin gerçekleştirilmesi için örnek stratejiler verilmiştir. Hedeflerin nasıl gerçekleştirileceğine yönelik en fazla beş stratejiye maddeler halinde yer verilir. Diğer stratejiler içinde aynı şeyler geçerli olacaktır.

Açıklama [SA25]: Hedefin gerçekleşmesine ilişkin ihtiyaç duyulan toplam tahmini maliyete yer verilir.

Açıklama [SA26]: Durum analizi sonuçlarından elde edilmiş ve belirlenen hedefe gerekebilecek en fazla beş maddeye yer verilir.

Açıklama [SA27]: Tespit edilen ihtiyaç ya da sorun alanlarına yönelik ortaya konulan çözümleri içeren en fazla beş maddeye yer verilir.

EĞİTİM ÖĞRETİMDE KALİTE								
AMAÇ 2	Öğrencilerin eğitim öğretime etkin katılımlarıyla donanımlı olarak bir üst öğrenime geçişi sağlanacaktır.							
HEDEF 1	Öğrenme kazanımlarını takip eden ve velileri de sürece dâhil eden bir yönetim anlayışı ile öğrencilerimizin akademik başarıları ve sosyal faaliyetlere etkin katılımı artırılacaktır.							
PERFORMANS GÖSTERGESİ	Hedefe Etkisi	Mevcut	HEDEF					
		2023	2024	2025	2026	2027	2028	
P.G.2.1.1 İlkokullarda Yetiştirme Programına dâhil olan öğrencilerin Türkçe kazanımlarına ulaşma oranı	20	100	100	100	100	100	100	100
P.G.2.1.2 İlkokullarda Yetiştirme Programına dâhil olan öğrencilerin matematik kazanımlarına ulaşma oranı	20	100	100	100	100	100	100	100
P.G.2.1.3 Devamsızlıktan Sınıf Tekrarı Yapan Öğrenci Sayısı/oranı	Sayı	15	7	7	7	7	7	7
	Oran	15	1	1	1	1	1	1
P.G.2.1.4 Başarısızlıktan Dolayı Sınıf Tekrarı Yapan Öğrenci Sayısı/oranı	Sayı	15	6	5	5	5	5	5
	Oran	15	0,89	0,74	0,70	0,68	0,65	0,60
Koordinatör Birim	Okul müdür/ Müdür yardımcısı							
İş birliği yapılacak birimler	Sınıf Öğretmenleri, Rehber öğretmenleri, Okul aile birliği							
Riskler	<ul style="list-style-type: none"> - Mali kaynakların yetersiz kullanımı, - Öğrencilerin okula devamının sağlanması hususunda okul-aile iş birliğinin yetersiz kalması - Öğrenme kayıplarının telafi edilmesi amacıyla düzenlenen mekanizmaların yetersiz kalması 							
Stratejiler	<p>S.2.1 Öğrencilerin Türkçe ve matematik dersindeki eksikleri tespit edilerek İYEP aracılığıyla akademik yeterliklerinin artırılması sağlanacaktır.</p> <p>S.2.2 Uzaktan eğitim videoları aracılığıyla öğrencilerin tamamlayıcı ve destekleyici eğitim almaları sağlanacaktır.</p> <p>S.2.3 İYEP'in ders içeriklerine katkı sağlayacak etkinlik, okuma vb aktivitelerin zenginleştirilmesi sağlanacaktır.</p> <p>S.2.4 Öğrencilerin Akademik Ve Sosyal Gelişimleri İçin Okulumuzda Destek Programları Uygulanacaktır.</p>							
Maliyet Tahmini								
Tespitler	<ul style="list-style-type: none"> - Ailelerin İYEP eğitime ilişkin farkındalık düzeyinin yeterince yüksek olmaması - Devamsızlığın önlenmesi ve öğrenme kayıplarının giderilmesi için etkili rehberlik yapılması 							
İhtiyaçlar	<ul style="list-style-type: none"> - Aile eğitimlerine devam edilmesi - İlgili kurum ve kuruluşlarla iş birliğinin artırılması 							

SOSYAL FAALİYETLER								
AMAÇ 3	Temel eğitimde öğrencilerin kaliteli eğitime erişimleri fırsat eşitliği temelinde artırılarak bilişsel, duyuşsal ve fiziksel olarak çok yönlü gelişimleri sağlanacak ve temel hayat becerilerini edinmiş öğrenciler yetiştirilecektir.							
HEDEF 1	Öğrencilerin bilimsel, kültürel, sanatsal, sportif ve toplum hizmeti alanlarında ders dışı etkinliklere katılım oranı artırılacaktır.							
PERFORMANS GÖSTERGESİ	Hedefe Etkisi	Mevcut	HEDEF					
			2023	2024	2025	2026	2027	2028
PG.3.1.1 Okulda bir eğitim ve öğretim döneminde bilimsel, kültürel, sanatsal ve sportif alanlarda en az bir faaliyete katılan öğrenci sayısı/oranı (%)	Sayı	10	648	670	700	710	720	730
	Oran	10	100	100	100	100	100	100
PG.3.1.2 Bir eğitim ve öğretim yılında en az iki sosyal sorumluluk ve toplum hizmeti faaliyetine katılan öğrenci sayısı/oranı (%)	Sayı	10	68	70	71	72	73	74
	Oran	10	420	469	497	504	525	532
PG.3.1.3 Bir eğitim ve öğretim yılında yerel, ulusal ve uluslararası proje, yarışma vb. etkinliklere katılan öğrenci sayısı/oranı	Sayı	10	42	50	60	70	80	90
	Oran	10	6,5	7,5	8,5	9,85	11,11	12,3
PG.3.1.4 Okulda bir eğitim ve öğretim yılında geleneksel çocuk oyunları alt başlığında en az bir faaliyete katılan öğrenci sayısı/oranı	Sayı	10	648	670	700	710	720	730
	Oran	10	100	100	100	100	100	100
PG.3.1.5 Okulda bir eğitim ve öğretim yılında geleneksel çocuk oyunlarına yönelik olarak düzenlenen alan/mekân sayısı.	Sayı	10	1	1	2	2	2	3
	Oran	10	40	40	60	60	60	100
Koordinatör Birim	Okul müdür/ Müdür yardımcısı							
İş Birliği Yapılacak Birimler	Sınıf Öğretmenleri, Rehber öğretmenleri, Okul aile birliği							
Riskler	<ul style="list-style-type: none"> - Mali kaynakların yetersizliği - Velilerin bilgileri ve ilgilerinin yetersizliği - Öğretmene ilgisizliği - Fiziki etkinliklerden dolayı oluşabilecek riskler 							
Stratejiler	<p>S.3.1 Her bir öğrencinin bir kulüp faaliyetinde aktif olarak yer alması sağlanarak kulüp faaliyetlerinin etkinliği artırılacaktır.</p> <p>S.3.2 Öğrencilerin seviyelerine uygun olarak toplumsal sorunların çözümüne katkı sağlamak ve farkındalık oluşturmak amacıyla afet ve acil durum, çevre, eğitim, spor, kültür ve turizm, sağlık ve sosyal hizmetler alanlarında toplum hizmeti faaliyetlerine katılımları artırılacaktır.</p> <p>S.3.3 Okul bünyesinde yarışmalar düzenlenecektir.</p> <p>S.3.4 Diğer kurum ve kuruluşlarla iş birliği içerisinde yürütülen bilimsel, sosyal, kültürel, sanatsal ve sportif alanlardaki faaliyetler artırılacaktır.</p> <p>S.3.5 Okul bahçeleri çocukların geleneksel oyunlarla vakit geçirmelerini sağlayacak ve gelişimlerini destekleyecek şekilde etkin olarak kullanılacaktır.</p> <p>S.3.6 Okul bünyesinde etkinlikler düzenlenecektir.</p> <p>S.3.7 Öğrencilerin yerel, ulusal ve uluslararası proje ve yarışmalara katılmaları teşvik edilecektir.</p> <p>S.3.8 E-okul sisteminde bulunan sosyal etkinlik modülünde gerçekleştirilen</p>							

	etkinlikler işlenecektir. S.3.9 Okul bahçeleri geleneksel çocuk oyunlarına yönelik düzenlenecektir. S.3.10 Öğrenci seviyesi ve öğretim programı kazanımlarına uygun olarak geleneksel çocuk oyunları ders içi etkinliklerde kullanılacaktır. S11 Eğitim- öğretim yılı içerisinde okullarda geleneksel çocuk oyunları şenliği yapılacaktır.
Maliyet Tahmini	
Tespitler	<ul style="list-style-type: none"> - Proje ve yarışlara etkin öğretmen eğitimleri verilmesi - Mali kaynak ayrılması - Veli eğitimleri yapılması
İhtiyaçlar	<ul style="list-style-type: none"> - Maddi ihtiyaçlar, - Ekonomik kaynak

EĞİTİM VE ÖĞRETİMDE KALİTE								
AMAÇ 4	Eğitim ortamlarının fiziki imkânları geliştirilecektir.							
HEDEF 1	Temel eğitimde okulların niteliğini arttıracak uygulama ve çalışmalara yer verilecektir.							
PERFORMANS GÖSTERGESİ	Hedefe Etkisi	Mevcut	HEDEF					
			2023	2024	2025	2026	2027	2028
PG 4.1.1 Öğrenci başına okunan kitap sayısı	25	17	20	30	40	50	60	
PG.4.1.2 Sağlıklı ve dengeli beslenme ile ilgili verilen eğitim sayısı	15	8	10	11	12	13	14	
PG.4.1.3 Sağlıklı ve dengeli beslenme ile ilgili verilen eğitime katılan öğrenci sayısı	Sayı	5	648	670	700	710	720	730
	Oran	5	100	100	100	100	100	100
PG.4.1.4 Çevre bilincinin artırılmasına yönelik verilen eğitim sayısı	15	6	7	9	10	11	12	
PG.4.1.5 Çevre bilincinin artırılmasına yönelik verilen eğitimlere katılan öğrenci sayısı	Sayı	5	648	670	700	710	720	730
	Oran	5	100	100	100	100	100	100
PG.4.1.6 Nezaket kurallarına yönelik yapılan etkinlik sayısı	15	2	4	5	6	7	8	
PG.4.1.7 Nezaket kurallarına yönelik yapılan etkinliklere katılan öğrenci sayısı	Sayı	5	648	670	700	710	720	730
	Oran	5	100	100	100	100	100	100
Koordinatör Birim	Okul müdür/ Müdür yardımcısı							
İş Birliği Yapılacak Birimler	Sınıf Öğretmenleri, Rehber öğretmenleri, Okul aile birliği							
Riskler	<ul style="list-style-type: none"> - Nezaket ve görgü kurallarına uymayan öğrenci sayısının artması - Okuma alışkanlığının uzaklaşma - Çevreye karşı duyarsızlaşma 							

Stratejiler	<p>S.4.1 Okul Kütüphanesi zenginleştirilecek, öğrencilerin kütüphaneden yararlanması sağlanacaktır</p> <p>S.4.2 Türkçe dersinde ders saatinin bir bölümü okumaya ayrılacak ve okul müdürlüğünce planlanan zamanlarda okuma etkinlikleri düzenlenecektir.</p> <p>S.4.3 Serbest etkinlikler saati, öğrencilerin sanatsal, sportif ve kültürel faaliyetlere katılım sağlayacağı şekilde düzenlenecektir.</p> <p>S.4.4 Öğrencilere sağlıklı ve dengeli beslenmelerine yönelik bilgilendirme eğitimleri ve etkinlikler yapılacaktır.</p> <p>S.4.5 Öğrencilerin çevre bilincinin artırılmasına yönelik etkinlikler yapılacaktır.</p> <p>S.4.6 Öğrencilere, nezaket ve görgü kuralları konusunda eğitimler verilerek konuya ilişkin etkinlikler düzenlenecektir.</p>
Maliyet Tahmini	
Tespitler	<ul style="list-style-type: none"> - Nezaket kurallarına uymaya dikkat etme - Okuma alışkanlığı kazanılmasına önem verilmesi - Çevreye karşı hassas davranılması
İhtiyaçlar	<ul style="list-style-type: none"> - Derslerde ve etkinliklerde nezakete vurgu yapılması - Çevre ile ilgili sivil toplum kuruluşlarıyla irtibata geçilmeli - Okuma salonları ve kütüphanelere daha fazla gidilmeli

4.2. Maliyetlendirme

Kaynak Tablosu	2023	2024	2025	2026	2027	2028	Toplam
Genel Bütçe	311748	400000	450000	475000	500000	550000	2686748
Valilikler ve Belediyelerin Katkısı	0	0	0	0	0	0	0
Diğer (Okul Aile Birlikleri)	230979	268000	300000	330000	360000	390000	1878979
TOPLAM	542727	668000	750000	805000	860000	940000	4565727

2024-2028 Stratejik Planı Faaliyet/Proje Maliyetlendirme Tablosu

	2024	2025	2026	2027	2028	Toplam Maliyet
Amaç 1	780	1000	1500	2000	2500	7780
Hedef 1.1	1800	3000	5000	7000	9000	25800
Amaç 2	8500	10000	15000	20000	30000	83500
Hedef 2.1	7000	10000	15000	20000	30000	82000
Genel Yönetim Giderleri	48000	60000	65000	70000	75000	318000
TOPLAM	66080	84000	101500	119000	146500	517080

Bölüm 5

İzleme ve Değerlendirme

Okulumuz Stratejik Planı izleme ve değerlendirme çalışmalarında 5 yıllık Stratejik Planın izlenmesi ve 1 yıllık gelişim planının izlenmesi olarak ikili bir ayrıma gidilecektir.

Stratejik planın izlenmesinde 6 aylık dönemlerde izleme yapılacak denetim birimleri, il millî eğitim müdürlüğü ve Bakanlık denetim ve kontrollerine hazır halde tutulacaktır.

Yıllık planın uygulanmasında yürütme ekipleri ve eylem sorumlularıyla aylık ilerleme toplantıları yapılacaktır. Toplantıda bir önceki ayda yapılanlar ve bir sonraki ayda yapılacaklar görüşülüp karara bağlanacaktır.

2024-2028 yıllara göre faaliyet raporları (Haziran-Temmuz) hazırlanarak İlçe Millî Eğitim Müdürlüğü Strateji Geliştirme Hizmetleri Şube Müdürlüğüne gönderilmek üzere hazır tutulacaktır.

İMZA SİRKÜSÜ



İskender ELİBOL

Sınıf Öğrt.



Nazım TAŞÇIOĞLU

Rehber Öğrt.



Pınar AYDIN KAYA

Sınıf Öğrt.



Dursun ÇALIŞKAN

Müdür Yrd.



Mustafa CÖMERTLER

Müdür Yrd.



Yemliha AYDEMİR

Okul Müdürü



Murat DİNÇ
Tarsus İlçe Milli Eğitim
Şube Müdürü
Şube Müdürü

İmza

Mühür